

منظومة رقمية مقترحة لتوثيق الأزياء المصرية

الملخص:

ركزت الدراسة على دراسة تقسيم وتصنيف وتوصيف الأزياء بالمتاحف العالمية والمصرية والعربية، ودراسة تقسيم وتصنيف وتصنيف الأزياء في الموسوعات والكتب الأجنبية والعربية، إلى جانب دراسة تقسيم وتصنيف وتصنيف الأزياء في المواقع الإلكترونية العالمية والمصرية (الحكومية، الخاصة)، ونظراً للتقدم التكنولوجي في جميع المجالات المختلفة، فقد أصبح من أبرز معالم التحول من البيئة التقليدية إلى البيئة الرقمية إحلال مستودعات المعلومات الإلكترونية محل المطبوعات الورقية، لكي تساعد على سرعة وسهولة تداولها، لذا تم دراسة البيئة الرقمية أيضاً للاستفادة من هذه الدراسات في توثيق الأزياء المصرية التاريخية والتراثية بأساليب أكثر دقة وتخصص حيث أن من أهم وسائل الحفاظ على الحضارة والتراث المصري هي توثيقه بأسلوب علمي ومتخصص ودقيق، فالتوثيق الرقمي هو الدور الفعال للتكنولوجيا الرقمية، ومن خلال الدراسة تم التوصل إلى عدم وجود منظومة متكاملة ومتخصصة ودقيقة لتوثيق الأزياء. لذا تم تصميم مقترح لمنظومة رقمية لتوثيق الأزياء المصرية تتميز بالشمولية والدقة والتخصص متبعة للأساليب العلمية، فقد تم تصميمها بناءً على ستة محاور (اجتماعي - فسيولوجي - جمالي - مكاني - الزماني - تقني) وتم الاستبيان عنهم من أكاديميين ومتخصصين. إلى جانب الاستعانة بالبيئة الرقمية ليساعد على زيادة كفاءة المنظومة وجعلها أكثر شمولية وسهولة للاستفادة منها وتداولها وتوفيرها للوقت والجهد، وذلك من خلال ربط المقترح بقاعدة بيانات علي خادم (Server) معد لذلك الغرض حيث (يحتوي على قاعدة بيانات يمكن استرجعها وربطها بشبكات أخرى ويمكن الوصول إليها من خلال رابط (URL Link) يمكن تحويله إلى رمز الاستجابة السريع (QR code))، وتم تطبيقه في الدراسة وبالتالي يمكن التوصل للمنظومة باستخدام هذا الرمز، فبمجرد فتح كاميرا الهاتف الذكي ووضعها أمام رمز الاستجابة يمكن قراءته للوصول إلى مقترح المنظومة الرقمية لتوثيق الأزياء المصرية بسهولة ويسر .

الكلمات المفتاحية: منظومة رقمية - التوثيق الرقمي - الأزياء.

Abstract:

The study focused on studying the division, classification and characterization of Costumes in international, Egyptian and Arab museums, and studying the division, classification and characterization of Costumes in foreign and Arab encyclopedias and books, as well as studying the division, classification and characterization of Costumes in global and Egyptian (government, private) websites, and in view of technological progress in all different fields, the substitution of electronic publications for electronic information It has become one of the most prominent milestones in the transformation from the traditional environment to the digital environment, in order to help speed and ease of circulation, so the digital environment has also been studied to benefit from these studies in documenting Egyptian historical and heritage Costumes in more accurate and specialized ways as that of The most important means of preserving Egyptian civilization and heritage is documenting it in a scientific, specialized and accurate manner. Digital documentation is the effective role of digital technology. Through the study, I reached to a lack of an integrated, specialized and accurate system of documenting Costumes. So a proposal was designed for a digital system to document Egyptian Costumes characterized by comprehensiveness, accuracy and specialization following scientific methods, it was designed based on six axes (social - physiological - aesthetic - spatial - temporal - technical) and were questioned by academics and specialists. In addition to using, the digital environment to increase the efficiency of the system and make it more comprehensive and easier to take advantage of circulate, save time and effort. By linking the proposal to a database on a server set for that purpose, (which contains a database that can be retrieved and linked to other networks and can be accessed through a **URL link**, it can be converted to a **QR code**, and which has been applied in the study and thus the system can be reached using this code. Once opening the smartphone camera and placed in front of the **QR code**, it will open the link of the proposal of the digital system for documenting Costumes Egyptian easily and conveniently.

Key words: digital system - digital documentation - Costumes

مقدمة:

جاءت البدائل التكنولوجية لتغير كل الأسس العلمية لتلك الأنظمة التي كانت سائدة منذ القدم، ومن أبرز معالم التحول من البيئة التقليدية إلى البيئة الرقمية إحلال مستودعات المعلومات الإلكترونية محل المطبوعات الورقية، لكي تصبح أسرع وأسهل. وبما أن الأزياء هي لغة كل عصر، فهي معبر أساسي عن طبيعة العصر فلكل عصر من العصور زيه المميز له طبقاً لحضارته وبيئته المناخية وموارده ولعاداته وتقاليده. وإن من أهم وسائل الحفاظ على التاريخ والتراث هي توثيقه بأسلوب علمي متخصص ودقيق كما يساعد على إثراء مصممي الأزياء من خلال الاستلهم من الأزياء التاريخية والمصرية، مما يؤكد أهمية ضرورة المنظومة الرقمية لتوثيق الأزياء.

مشكلة البحث:

على الرغم من أهمية توثيق التاريخ والتراث المصري للمحافظة عليه من الاندثار والتدليس إلا أنه لم يتم تصميم منظومة لتوثيق الأزياء المصرية بأسلوب متخصص. ونظراً لأهمية التكنولوجيا واستخدامها في كافة المجالات، أصبح من الضرورة الملحة وضع منظومة رقمية لتوثيق الأزياء المصرية متبع فيها أساليب البحث العلمي.

وتتلخص مشكلة البحث في التساؤلات الآتية:

- 1- هل يمكن وضع منظومة لتوثيق الأزياء المصرية للبيئة الرقمية بأسلوب متخصص؟
- 2- ما هو الأسلوب الأمثل لتوصيف الزي ومكملاته من حيث (الباترون، الخامة، التصميم، الزخارف، التقنيات، أصلها...)?

أهداف البحث:

- 1- الوصول إلى الأسلوب الأمثل لتوصيف الأزياء التاريخية والتراثية.
- 2- وضع منظومة متكاملة للملابس المصرية.

أهمية البحث:

- 1- تسليط الضوء على الأزياء المصرية بوضع منظومة متكاملة لها لتوثيقها.
- 2- مساعدة الأكاديميين والدارسين وصناع الملابس والعاملين بمجال الدراما التاريخية (سنيما-مسرح-تلفزيون) بمنظومة توثيق تعد مرجع رئيسي للملابس المصرية.

فرضية البحث:

- يمكن وضع منظومة رقمية شاملة لتوثيق الأزياء المصرية التاريخية والتراثية.

منهجية البحث:

- منهج وصفي تطبيقي.

الخطوات الإجرائية للبحث:

- تقسيم وتصنيف وتوصيف الأزياء مرجعياً.
- مفهوم الأزياء.
- نتائج البحث.
- البيئة الرقمية.
- التطبيق العملي.
- المراجع

تقسيم وتصنيف وتوصيف الملابس ومكملاتها مرجعياً وذلك من دراسة وتحليل طرق وأساليب تقسيم وتصنيف وتوصيف الملابس ومكملاتها في:

أولاً: المتاحف:

1- المتاحف العالمية:

فقد تم دراسة وتحليل بعض نماذج تقسيم وتوصيف وتصنيف الملابس ومكملاتها في ١٢ متحف وسوف يتم عرض لبعض المتاحف ونماذج منها التي تم دراستها:

متحف المتروبوليتان للفنون	متحف اللوفر
<p>https://ar.wikipedia.org/wiki/</p>  <p>صورة لمتحف المتروبوليتان من الخارج</p> <p>https://www.metmuseum.org/loah/works-of-art/19.9.2.e</p>  <p>صورة لأحد النماذج المعروضة بالمتحف</p> <p>هو متحف الفنون يقع في نيويورك وأسس عام 1870م ويعتبر من أكبر وأضخم متاحف العالم، يحتوي على آثار من جميع الحضارات البشرية، ويعتبر متحف المتروبوليتان لثالث أكبر متاحف الفنون المتحده وهو الأكبر في مدينة نيويورك ومن المتاحف الكبرى في العالم وما يفتها للتلف نفسه مجموعة من آراء حثي ويعتبر الأثر والقبص حيا لتسليها آراء معرفيات على رأسهم الإثنائي اثرال (فيوما نقي).</p> <p>نماذج من المعروض وطريقة توصيفها بالمتحف:</p> <p>١- روبي رجالي (جمانا): الاسم: روبا (روما) التاريخ: القرن السابع عشر الوصف: تشب إلى اليد أو ديكان أو بيرسون أو حجر ايد الفضة والتشكل؛ حارة عن لمن مرسوم عليه لوق الشجر الذهبية الأبعاد: روبا ٥٥ بوصة (١٣٩.٧ سم) الوزن: ٨٠ بوصة (٢٠٣.٦ سم) الطبقة: ٧٨ بوصة (١٩٨.١ سم) الطول: ٣٦ بوصة (٩١.٤ سم) التصنيف: المنسوجات والأزياء المصدر: سانوق ريجرز، ١٩٢٩ رقم الاضطلاع: ٢٩.١٣٥ الوصف: حاكم العول الأول (أفول) (أفول وجان جور) كانوا يجمعين بالأزياء والمعروسة والدماء والموسوعات الزينة. فكان ذوي كل منهما مل أو استخراج أسماء جديدة للملابس ومعهما من الملبس، وسبب بأن الإمبراطور (أفول) أمر بتصميم معطف أو لباس حدي مع ثلثة مستوية لوطها على الجانب الأيمن. قد يكون هذا الزياء نسخة أحدث من اللوب الذي طلب الإمبراطور أكثر تصميما. كان من الممكن تجميع كليمه القويبة على الدراج عند ارتداء الملبس، وفي لوحة الشاه (جان)، توي أنه كان يرتدي ثوبا مشابها مريوطا بطرب على اليمين، كما أنه يرتدي سرويل خضبة، وشاح بطون يحمل خنجر، وصمامة مرسومة بالوجه. كان العظاماء في العلم يرتدون ملابس ممتالة ولكن يرتدون ملابس حسب رأيهم، في بعض الأحيان كان الإمبراطور يبالغ فيلباء زوية فريدا كعكامة تمييز لهم.</p>	<p>https://www.louvre.fr/en</p>  <p>صورة توضح متحف اللوفر من الخارج</p> <p>https://www.louvre.fr/en</p>  <p>صورة توضح الصفحة الرئيسية لموقع متحف اللوفر على الإنترنت</p> <p>نماذج من المعروض وطريقة توصيفها بالمتحف:</p> <p>https://www.louvre.fr/en</p>  <p>صورة لأحد النماذج المعروضة في متحف اللوفر</p> <p>من أهم المتاحف الفنية في العالم، ويقع على الضفة الشمالية لنهر السين في باريس عاصمة فرنسا، يعد متحف اللوفر أكبر صالة عرض للفن عالمياً ويه العديد من مختلف الحضارات الإنسانية، ويعتبر اللوفر أكبر متحف وطني في فرنسا وأكثر متاحف بيزنده الزوار في العالم.</p>
<p>صورة (٢) لمتحف المتروبوليتان مع أحد النماذج المعروضة</p> <p>https://www.metmuseum.org</p>	<p>صورة (١) لمتحف اللوفر مع أحد النماذج المعروضة</p> <p>https://www.louvre.fr/en</p>

متحف لندن



هو متحف يمتلي تاريخ مدينة لندن بدءاً من فترة ما قبل التاريخ إلى الوقت الحالي، ويقع بالقرب من كنترالية نان بول في منطقة باربيكان، ويتم بصورة أكبر بالتاريخ الاجتماعي للندن وسكانها كالمطو أساليب البناء والأزياء والثقافة والمعتقدات، إذ تمثل المعروضات هذه المظاهر. وتستخدم في هذا المتحف تقنيات مختلفة ومتقدمة للعرض والتفاعل الجماهيري، كالمعرض المرئية والمحاكاة والتقبل والفيديو، ويسمح بتخرجه محققاً، وهو هيئة عامة غير حكومية.

نماذج من المعروضات وطريقة توصيفها بالمتحف:



فستان*

- المصمم: C & A
- رقم التعريف: ٤ / ٧٠,١٢١
- تاريخ الإنتاج: ١٩٦٨
- الموقع: في المتحف

* تم شراء هذا الفستان الصغير مع اشرطه أجنبية مطبوعة من الزهر الأثيرة من قبل جوليا باركر ، التي تبرعت بملابص كثيرة لمتحف لندن في أواخر الستينات والسبعينات. كانت تزيدي الفستان عندما أجرت اختبار القودة

- القياسات: L ٧٧٥ مم (الجيبة الواسعة) C ٩٢٠ مم (المصدر) C ٩٠٠ مم (الخصر) C 1٠٠ مم (عد الحافة)
- المواد: القطن، ظر
- آخر تحديث: 1٦.٠٨.2٠1٨


صورة (٣) لمتحف لندن مع أحد النماذج المعروضة

https://collections.museumoflondon.org.uk

٢- المتاحف المصرية:

فقد تم دراسة وتحليل بعض نماذج تقسيم وتصنيف وتصنيف الملابس ومكملاتها في ١٠ متاحف وسوف يتم عرض لبعض المتاحف ونماذج منها التي تم دراساتها:

متحف الفن الإسلامي	متحف الشرطة بالقلعة
<p>يقع متحف الفن الإسلامي في ميدان باب الخلق، أحد أشهر ميادين القاهرة التاريخية، وعلى مقربة من أشهر المعالم المعمارية الإسلامية المحيرة عن عظمة الحضارة الإسلامية ويرقي فنونها كجامع ابن طولون، ومسجد محمد علي، وكثمة صالات الدين. تم افتتاح المتحف لأول مرة في عام ١٩٠٣م، وكان الهدف من إنشائه هو جمع الآثار والنقائيق الإسلامية من الحديد من أرجاء العالم مثل مصر، وشمال أفريقيا، وإفريقيا، والنيل، والصين، وإيران، وشبه الجزيرة العربية، والأندلس، في مجموعات فنية محيرة عن مختلف الفنون الإسلامية عبر العصور بما يسهم في إثراء دراسة الفن الإسلامي.</p> <p>ويعد متحف الفن الإسلامي أحد أكبر متاحف الفنون الإسلامية في العالم، حيث يضم حوالي ٦٠٠ ألف كلفة أثرية متنوعة.*</p> <p>نماذج من المعروض وطريقة توصيفها بالمتحف:</p> <p>وصف النموذج الأول: وصف على هيئة قطعة كتابية كالتالي: قرب من الذهب المرصع بفضوض بالأتوان الأحمر والأخضر والأزرق والأبيض. (النصر القطمعي القرن ٥٠٦ هـ / ١١٠٦م)</p>  <p>صورة لأحد النماذج المعروضة من المتحف</p>	<p>يقع متحف الشرطة القومي بقلعة صلاح الدين الأيوبي بالقاهرة، ويضم المتحف مقتنيات تهدف إلى إبراز تاريخ الشرطة منذ أقدم العصور حتى وقتنا الحالي، حيث يحتوي المتحف على العديد من مقتنيات أجهزة الأمن المصرية فضلاً عن الأدوات المستخدمة في أقسام الشرطة وملابس أفراد الشرطة ويعرض الصور لمشاهير الضباط والمجزومين.</p> <p>نماذج من المعروض وطريقة توصيفها بالمتحف: وصف النموذج الأول: وصف على هيئة قطعة كتابية كالتالي: جنبية نوع من الخناجر تستخدم في اليمن والجزيرة العربية، ذهبي خنجر نصله من الصلب والمقبض من القرن ولها حراب من الخشب مغشى بطبقة من الفضة ومزخرفة بزخارف كتابية وهندسية مطلية بالذهب وله حزام من النسيج المطرز بخيوط السرموق الملوثة.</p>  <p>صورة (٣-١) أحد النماذج المعروضة من المتحف</p>
<p>صورة (٥) لمتحف الفن الإسلامي مع أحد النماذج المعروضة (زيارة ميدانية)</p>	<p>صورة (٤) لمتحف الشرطة بالقلعة مع أحد النماذج المعروضة (زيارة ميدانية)</p>

متحف القبطي	متحف النسيج المصري								
<p>يقع المتحف القبطي داخل حدود حصن بابليون الروماني بالقرب من مجموعة الكنائس القديمة. يعد هذا المتحف أكبر متحف في العالم للأثار القبطية، ويضم مجموعة من أروع نماذج الفنون القبطية التي تم توزيعها بالمتحف إلى:</p> <table border="1"> <tr> <td>قسم الأحشاب</td> <td>قسم الأجرار والرسوم الجسية</td> </tr> <tr> <td>قسم المعادن</td> <td>قسم تطوّر الكتابة القبطية والمخطوطات</td> </tr> <tr> <td>قسم الأقمشة والمنسوجات</td> <td>قسم الفخار والزجاج</td> </tr> <tr> <td>قسم العاج والأيقونات</td> <td></td> </tr> </table> <p>نماذج من المعروض وطريقة توصيفها بالمتحف: وصف النموذج الأول: وصف على هيئة قطعة كتابية كالآتي: قطعتين من تونيك من خامة الكتان والصوف غير معلومين المصدر من القرن السابع الميلادي</p>  <p>81. Two models from a tunic, inv. Nos. 11228 and 11229. Linen and wool. D. 16-17 cm. Chinese provenance, 7th century.</p> <p>صورة أحد النماذج المعروضة من المتحف</p>	قسم الأحشاب	قسم الأجرار والرسوم الجسية	قسم المعادن	قسم تطوّر الكتابة القبطية والمخطوطات	قسم الأقمشة والمنسوجات	قسم الفخار والزجاج	قسم العاج والأيقونات		<p>يشغل هذا المتحف أحد الأبنية التاريخية بشارع المعز وهو سبيل محمد علي باشا. يضم المتحف نماذج متنوعة من النسيج من مختلف العصور بهدف تعريف الزوار بتاريخ صناعة النسيج في مصر. ويعد هذا المتحف أول متحف متخصص في الغزل والنسيج في الشرق الأوسط والثالث في العالم.</p> <p>نماذج من المعروض وطريقة توصيفها بالمتحف: وصف النموذج الأول: وصف على هيئة قطعة كتابية كالآتي: زوج من التفازات عصر الانتقال الثالث ١٠٦٩ - ٦٦٤ ق.م. الطول ٦١,٥ × ١٤,٥ سم مصنوع من الكتان عبارة عن قطعة مستطيلة من النسيج السادة مثبتة إلى نصفين تم حياكتها معاً وأعلى التفاز تم عمل شق صغير بالغرزة المبرومة لوضع أصبع الإبهام وكل قطعة بها زياط لئيم حيكها حول الخراص وقد وجد على ذراع مومياء لسيدة تدعى (تو حنت) إحدى كاهنات الإله آمون.</p>  <p>صورة أحد النماذج المعروضة من المتحف</p>
قسم الأحشاب	قسم الأجرار والرسوم الجسية								
قسم المعادن	قسم تطوّر الكتابة القبطية والمخطوطات								
قسم الأقمشة والمنسوجات	قسم الفخار والزجاج								
قسم العاج والأيقونات									
صورة (٦) للمتحف القبطي مع أحد النماذج المعروضة (زيارة ميدانية)	صورة (٧) لمتحف النسيج المصري مع أحد النماذج المعروضة (زيارة ميدانية)								

٣- المتاحف العربية:

فقد تم دراسة وتحليل بعض نماذج تقسيم وتصنيف الملابس ومكملاتها في ٤ متاحف، وسوف يتم عرض لبعض المتاحف ونماذج منها التي تم دراستها:

متحف الفن الإسلامي الدوحة	متحف بيروت الوطني
<p>متحف الفن الإسلامي في الدوحة هو متحف يقع في العاصمة القطرية الدوحة قام بتصميمه المهندس المعماري أيوه ميغيب بي والذي كان (أي . أم . بي) اختصاراً له، تأثر تصميم المتحف بالعمارة الإسلامية القديمة. يبلغ مجموع مساحة المتحف ٤٥٠٠٠ م^٢ ويقع على حافة ميناء الدوحة في الطرف الجنوبي لخليج الدوحة. يمثل متحف الفن الإسلامي الفنون الإسلامية المقتناة من ثلاث قارات على مدى ١٤٠٠ سنة.</p>  <p>http://www.mia.org.qa/ar</p> <p>صورة أحد النماذج المعروضة في المتحف</p> <p>صورة أحد النماذج المعروضة في المتحف</p> <p>صورة أحد النماذج المعروضة في المتحف</p>	<p>هو المتحف الرئيسي للآثار في لبنان، يقع المتحف في العاصمة بيروت، وقد بُدأت مجموعة المتحف بعد الحرب العالمية الأولى وتم افتتاح المتحف رسمياً في عام ١٩٤٢، ويضم المتحف مجموعات يصل عددها حوالي ١٠٠٠٠٠ قطعة معظمها عبارة عن آثار وموجودات من العصور الوسطى من الحفريات ويتم عرض حوالي ١٣٠٠ قطعة أثرية تتراوح في تاريخها ما بين عصور ما قبل التاريخ إلى فترة الممالك في العصور الوسطى.</p> <p>- نماذج من المعروضة بالمتحف:</p> <p>- قلادة من العصر الحديدي مصنوعة من الذهب والحقن من القرن الخامس ق.م وتم العثور عليها بمغارة طيلون (قرب صيدا).</p>  <p>١ - قلادة ذهب وحقن مغارة طيلون (قرب صيدا) القرن الخامس ق.م. صورة (١-٣) لقلادة من القرن الخامس معروضة بالمتحف</p>
صورة (٨) لمتحف الفن الإسلامي بالدوحة مع أحد النماذج المعروضة. http://www.mia.org.qa/ar	صورة (٩) لمتحف الفن الإسلامي بالدوحة مع أحد النماذج المعروضة. http://www.beirutnationalmuseum.com

متحف الأمازيغ بمراكش
<p>يقع المتحف في حديقة ماجوريل بمدينة مراكش المغربية متحف مكرس لأمازيغ المغرب ومجتمعاتهم وثقافتهم وتقاليدهم، من الريف في الشمال إلى الصحراء في الجنوب. ويعرض قطع أثرية من الأمازيغ مثل السجاد والأزياء والحلي وإبريق الشاي وغيرها فيحوي المتحف أكثر من أكثر من ٦٠٠٠ قطعة أثرية فريدة.</p> <p>- نماذج من المعروض بالمتحف:</p> <p>- صورة توضح أحد أشكال الحلي النسائية للبربر.</p>  <p>صورة توضح أحد أشكال الحلي النسائية في المتحف</p>
صورة (١٠) لمتحف الأمازيغ بمراكش مع أحد النماذج https://ar.wikipedia.org/wiki

ثانياً: الكتب والموسوعات:

١- الكتب والموسوعات الأجنبية:

تم دراسة وتحليل بعض نماذج تقسيم وتصنيف الملابس ومكملاتها في ١٠ مراجع وسوف يتم عرض لبعض المراجع ونماذج منها التي تم دراستها:

كريستيان ديور Christian Dior	American Ingenuity Sports wear - ١٩٣٠م - ١٩٧٠م	الابداع الأمريكي في صناعة الملابس الرياضية	American Ingenuity Sports wear - ١٩٣٠م - ١٩٧٠م
 <p>اسم المصمم: كريستيان ديور وطنية: فرنسي سنة التأسيس: ١٩٤٦ الفئة المستهدفة: أنثى، ثقل، تكافؤ من الحرير اللون: رمي المصمم: M. Byron C. Foy سنة الإصدار: ١٩٩٣ رقم التعريف (في المخط): Q ٥٦٦-١٧٩</p>	 <p>اسم المصمم: كريستيان ديور وطنية: فرنسي سنة التأسيس: ١٩٤٦ الفئة المستهدفة: أنثى، ثقل، تكافؤ من الحرير اللون: رمي المصمم: M. Byron C. Foy سنة الإصدار: ١٩٩٣ رقم التعريف (في المخط): Q ٥٦٦-١٧٩</p>	 <p>اسم المصمم: كريستيان ديور وطنية: فرنسي سنة التأسيس: ١٩٤٦ الفئة المستهدفة: أنثى، ثقل، تكافؤ من الحرير اللون: رمي المصمم: M. Byron C. Foy سنة الإصدار: ١٩٩٣ رقم التعريف (في المخط): Q ٥٦٦-١٧٩</p>	 <p>اسم المصمم: كريستيان ديور وطنية: فرنسي سنة التأسيس: ١٩٤٦ الفئة المستهدفة: أنثى، ثقل، تكافؤ من الحرير اللون: رمي المصمم: M. Byron C. Foy سنة الإصدار: ١٩٩٣ رقم التعريف (في المخط): Q ٥٦٦-١٧٩</p>
<p>صورة (١٤) توضح بعض نماذج الكتاب</p>	<p>صورة (١٣) توضح غلاف وتقسيم وبعض نماذج الكتاب</p>	<p>صورة (١١) توضح غلاف وتقسيم وبعض نماذج الكتاب</p>	<p>صورة (١١) توضح غلاف وتقسيم وبعض نماذج الكتاب</p>
<p>American Ingenuity Sportswear, ١٩٣٠s - ١٩٧٠s, Richard Martin, (The Metropolitan Museum of Art, New York, Page ٩٨)</p>		<p>American Ingenuity Sportswear, ١٩٣٠s - ١٩٧٠s, Richard Martin, (The Metropolitan Museum of Art, New York, Page ٩٨)</p>	

الأزياء (Fashion)

 <p>اسم المصمم: كريستيان ديور وطنية: فرنسي سنة التأسيس: ١٩٤٦ الفئة المستهدفة: أنثى، ثقل، تكافؤ من الحرير اللون: رمي المصمم: M. Byron C. Foy سنة الإصدار: ١٩٩٣ رقم التعريف (في المخط): Q ٥٦٦-١٧٩</p>	 <p>اسم المصمم: كريستيان ديور وطنية: فرنسي سنة التأسيس: ١٩٤٦ الفئة المستهدفة: أنثى، ثقل، تكافؤ من الحرير اللون: رمي المصمم: M. Byron C. Foy سنة الإصدار: ١٩٩٣ رقم التعريف (في المخط): Q ٥٦٦-١٧٩</p>
<p>صورة (١٦) توضح بعض نماذج الكتاب</p>	<p>صورة (١٥) توضح غلاف وتقسيم الكتاب</p>
<p>(Costumes, Dorling Kindersley Limited, New York ٢٠١٢, Page ٤٨٢)</p>	

٢- الكتب والموسوعات العربية:

تم دراسة وتحليل بعض نماذج تقسيم وتصنيف الملابس ومكملاتها في ١٤ مراجع وسوف يتم عرض لبعض المراجع ونماذج منها التي تم دراستها:

موسوعة تطور أزياء العالم عبر العصور	
<p>توضيح طريقة توصيف الكتاب للأزياء من خلال التمثال الأثري:</p>  <p>زي وحلي في الفترة من ١٨٧٥م - ١٨٨٠م عبارة عن بطون خارج اللون ملبس بالصفوف وبخطوط مستقيمة مستطيلة وحلقات أوسع مختلفة وكثافة التماثيل من الطبقة السفلى حيث يمثل صفات الحكيم والتفكير على أعلى الرتبة.</p> <p>زي وحلي في الفترة من ١٨٧٥م - ١٨٨٠م عبارة عن بطون خارج اللون ملبس بالصفوف وبخطوط مستقيمة مستطيلة وحلقات أوسع مختلفة وكثافة التماثيل من الطبقة السفلى حيث يمثل صفات الحكيم والتفكير على أعلى الرتبة.</p> <p>الخصائص: المذاهب المشهور - بلايسية - دانتيل - فضيحة.</p> <p>التفاصيل: زي لشبكة الإبريق ١٨٨٠م من الطراز الإسباني عبارة عن زي من المذاهب المتشعب المزج الملبس في حفلات التماثيل والرسومات المرسومة جداً من الملبس على خلفيات دانتيل والوسط مذهب من الأمان الكورديلية واسعة من أعلى لتاهي يتوسط عند الترس عليها الجوديل: واسعة جداً فردى أسطوانة غير تحليل.</p> <p>الكاتب: من الطبقة السوية بكثرة مرافق تصل إلى الأذن والفتحة من اللون الفاتح السائد.</p>	<p>رسالة الكاتب تطور أزياء العالم عبر العصور مع اختلاف الحضارات وذلك كتابي:</p> <ol style="list-style-type: none"> ١- التسوية في الحسب الفرعوني ومكوناته من الألياف الطبيعية كالقطن والكتان والموستوف وطرق وأدوات الخرز. ٢- الأزياء الفرعونية وعصر المومياوات والأتوبيت والأزياء إيران والأزياء في الحسب. ٣- الأزياء في الحسب اليوناني والأخرى في الرومان. ٤- الأزياء في الحسب البيزنطي والحسب الإسلامي مروراً بالحسب العثماني والمولوديني والفاتمي. ٥- الحسب الأجنبي من أوروبا وأزياء القرن الثامن عشر والثالث عشر. ٦- أزياء القرن الرابع عشر والخامس عشر. ٧- أزياء القرن السادس عشر. ٨- أزياء القرن السابع عشر. ٩- أزياء القرن الثامن عشر. ١٠- أزياء القرن التاسع عشر. ١١- أزياء القرن العشرين.
صورة (٢٢) توضح بعض نماذج الموسوعة	صورة (٢١) توضح بعض نماذج الموسوعة
علية عابدين: موسوعة تطور أزياء العالم عبر العصور	

كتاب الأزياء المصرية		تاريخ الأزياء الشعبية في مصر	
<p>زي وحلي لشدة شدة الفراخ من القطن أما من القطن على صدر القديس:</p>  <p>موسو الأزياء المصرية من الفترة من ١٨٤٩م - ١٨٤٩م تظهر زي الفلاح المصري من عصر علي وبمحل ملبس وفوقه جاد.</p> <p>تدور الأزياء الشعبية في مصر والتصورات الفنية والقصة التي من تحتها طقاً للعب القديس حيث تدور من الأزياء القديمة والفرعونية والرومانية من أزياء مختلفة كالأزياء القديمة من القرنين الرابع والخامس عشر.</p> <p>تدور الأزياء الشعبية في مصر والتصورات الفنية والقصة التي من تحتها طقاً للعب القديس حيث تدور من الأزياء القديمة والفرعونية والرومانية من أزياء مختلفة كالأزياء القديمة من القرنين الرابع والخامس عشر.</p>	<p>توضيح طريقة توصيف الكتاب للأزياء من خلال التمثال الأثري:</p>  <p>زي وحلي عبارة عن عباءة من الصوف ملونة بخرق القطن.</p> <p>زي وحلي عبارة عن عباءة من الصوف ملونة بخرق القطن.</p> <p>توضيح طريقة توصيف الكتاب للأزياء من خلال التمثال الأثري:</p>  <p>زي وحلي عبارة عن عباءة من الصوف ملونة بخرق القطن.</p> <p>زي وحلي عبارة عن عباءة من الصوف ملونة بخرق القطن.</p>	<p>رسالة الكاتب تطور أزياء العالم عبر العصور مع اختلاف الحضارات وذلك كتابي:</p> <ol style="list-style-type: none"> ١- تسوية في الحسب الفرعوني ومكوناته من الألياف الطبيعية كالقطن والكتان والموستوف وطرق وأدوات الخرز. ٢- الأزياء الفرعونية وعصر المومياوات والأتوبيت والأزياء إيران والأزياء في الحسب. ٣- الأزياء في الحسب اليوناني والأخرى في الرومان. ٤- الأزياء في الحسب البيزنطي والحسب الإسلامي مروراً بالحسب العثماني والمولوديني والفاتمي. ٥- الحسب الأجنبي من أوروبا وأزياء القرن الثامن عشر والثالث عشر. ٦- أزياء القرن الرابع عشر والخامس عشر. ٧- أزياء القرن السادس عشر. ٨- أزياء القرن السابع عشر. ٩- أزياء القرن الثامن عشر. ١٠- أزياء القرن التاسع عشر. ١١- أزياء القرن العشرين. 	<p>توضيح طريقة توصيف الكتاب للأزياء من خلال التمثال الأثري:</p>  <p>زي وحلي عبارة عن عباءة من الصوف ملونة بخرق القطن.</p> <p>زي وحلي عبارة عن عباءة من الصوف ملونة بخرق القطن.</p>
صورة (٢٠) توضح بعض نماذج الكتاب	صورة (١٩) توضح غلاف وتقسيم الكتاب	صورة (١٨) توضح بعض نماذج الكتاب	صورة (١٧) توضح غلاف وتقسيم الكتاب
تحية كامل حسين: الأزياء المصرية من الفراعنة حتى عصر محمد علي، دار المعارف ٢٠٠٣م		سعد الخادم: تاريخ الأزياء الشعبية في مصر، سلسلة الفنون، الهيئة المصرية العامة للكتاب ٢٠٠٧م	




ثالثاً: مواقع الانترنت:

تم دراسة وتحليل بعض نماذج تقسيم وتصنيف وتصنيف الملابس ومكملاتها في وسوف يتم عرض لبعض المراجع ونماذج منها التي تم دراستها: وتشمل الدراسة على ١٨ مواقع أنترنت عربية وأجنبية لتوثيق الأزياء التراثية والتاريخية كما اشتملت على بعض المواقع الحكومية المصرية، ومواقع العالمية لتسويق الأزياء.

١- مواقع أجنبية:

موقع (wikipedia /Clothing in ancient Egypt)		موقع (Arts and Culture)	
<p>توضيح طريقة توصيف الكتاب للأزياء من خلال التمثال الأثري:</p>  <p>توضيح طريقة توصيف الكتاب للأزياء من خلال التمثال الأثري:</p>  <p>توضيح طريقة توصيف الكتاب للأزياء من خلال التمثال الأثري:</p>  <p>توضيح طريقة توصيف الكتاب للأزياء من خلال التمثال الأثري:</p> 	<p>توضيح طريقة توصيف الكتاب للأزياء من خلال التمثال الأثري:</p>  <p>توضيح طريقة توصيف الكتاب للأزياء من خلال التمثال الأثري:</p>  <p>توضيح طريقة توصيف الكتاب للأزياء من خلال التمثال الأثري:</p>  <p>توضيح طريقة توصيف الكتاب للأزياء من خلال التمثال الأثري:</p> 	<p>توضيح طريقة توصيف الكتاب للأزياء من خلال التمثال الأثري:</p>  <p>توضيح طريقة توصيف الكتاب للأزياء من خلال التمثال الأثري:</p>  <p>توضيح طريقة توصيف الكتاب للأزياء من خلال التمثال الأثري:</p>  <p>توضيح طريقة توصيف الكتاب للأزياء من خلال التمثال الأثري:</p> 	<p>توضيح طريقة توصيف الكتاب للأزياء من خلال التمثال الأثري:</p>  <p>توضيح طريقة توصيف الكتاب للأزياء من خلال التمثال الأثري:</p>  <p>توضيح طريقة توصيف الكتاب للأزياء من خلال التمثال الأثري:</p>  <p>توضيح طريقة توصيف الكتاب للأزياء من خلال التمثال الأثري:</p> 
صورة (٢٦) توضح بعض نماذج الموقع	صورة (٢٥) توضح صفحة الموقع وتقسيمه	صورة (٢٤) توضح بعض نماذج الموقع	صورة (٢٣) توضح صفحة الموقع وتقسيمه
https://en.wikipedia.org/wiki/Clothing_in_ancient_Egypt		https://artsandculture.google.com/theme/-gLSnpTzddkwJw	

Dior موقع

<div style="display: flex; align-items: flex-start;"> <div style="flex: 1;">  <p>موقع تصفح من الموقع:</p> <p>في وصف المنتج الآتي:</p> <ul style="list-style-type: none"> - وصف صورة الملابس من العتبة الإيمانية والخلفية - وصف المنتج من خلال الزريري (المكان) - وصف المنتج من خلال وصف المنتج - وصف المنتج من خلال وصف المنتج - وصف المنتج من خلال وصف المنتج - وصف المنتج من خلال وصف المنتج - وصف المنتج من خلال وصف المنتج - وصف المنتج من خلال وصف المنتج - وصف المنتج من خلال وصف المنتج - وصف المنتج من خلال وصف المنتج - وصف المنتج من خلال وصف المنتج <p>DESCRIPTION:</p> <p>The black and white houndstooth silk tail dress shirt features Alex Forton's 'Dior' logo embroidery on the chest. Tailored with a hidden button placket, it is finished with signature Dior stitching. The dress shirt can be worn with a skirt fit out of the season's wool pyjamas.</p> <ul style="list-style-type: none"> • DIOR AND ALEX FORTON logo embroidery on chest • "Dior" collar • Hidden button placket • Mother-of-pearl buttons with 'Dior' logo • Rounded hemline • 100% silk • Made in Italy <p>Reference: 1170101E1111_0111</p> </div> <div style="flex: 1; padding-left: 10px;"> <p>موقع تصفح صور الأزياء وصف المنتج الأزياء وصف المنتج الآتي:</p> <p>أزياء النساء - أزياء الرجال - أزياء الأطفال - البصق - العباءة - الحذاء - المنديل - الكمامة - الحذاء - المنديل - الكمامة - الحذاء - المنديل - الكمامة</p> </div> </div>	<div style="display: flex; align-items: flex-start;"> <div style="flex: 1;">  <p>موقع تصفح صور الأزياء وصف المنتج الأزياء وصف المنتج الآتي:</p> <p>أزياء النساء - أزياء الرجال - أزياء الأطفال - البصق - العباءة - الحذاء - المنديل - الكمامة - الحذاء - المنديل - الكمامة - الحذاء - المنديل - الكمامة</p> </div> <div style="flex: 1; padding-left: 10px;"> <p>موقع تصفح صور الأزياء وصف المنتج الأزياء وصف المنتج الآتي:</p> <p>أزياء النساء - أزياء الرجال - أزياء الأطفال - البصق - العباءة - الحذاء - المنديل - الكمامة - الحذاء - المنديل - الكمامة - الحذاء - المنديل - الكمامة</p> </div> </div>	<div style="display: flex; align-items: flex-start;"> <div style="flex: 1;">  <p>موقع تصفح صور الأزياء وصف المنتج الأزياء وصف المنتج الآتي:</p> <p>أزياء النساء - أزياء الرجال - أزياء الأطفال - البصق - العباءة - الحذاء - المنديل - الكمامة - الحذاء - المنديل - الكمامة - الحذاء - المنديل - الكمامة</p> </div> <div style="flex: 1; padding-left: 10px;"> <p>موقع تصفح صور الأزياء وصف المنتج الأزياء وصف المنتج الآتي:</p> <p>أزياء النساء - أزياء الرجال - أزياء الأطفال - البصق - العباءة - الحذاء - المنديل - الكمامة - الحذاء - المنديل - الكمامة - الحذاء - المنديل - الكمامة</p> </div> </div>
صورة (٢٩) توضح بعض نماذج الموقع	صورة (٢٨) توضح بعض نماذج الموقع https://www.dior.com/en_int	صورة (٢٧) توضح بعض نماذج الموقع

zara موقع

<div style="display: flex; align-items: flex-start;"> <div style="flex: 1;">  <p>موقع تصفح من الموقع:</p> <p>في وصف المنتج الآتي:</p> <ul style="list-style-type: none"> - وصف صورة الملابس من العتبة الإيمانية والخلفية للموقع - وصف المنتج من خلال الزريري (المكان) - وصف المنتج من خلال وصف المنتج - وصف المنتج من خلال وصف المنتج - وصف المنتج من خلال وصف المنتج - وصف المنتج من خلال وصف المنتج - وصف المنتج من خلال وصف المنتج - وصف المنتج من خلال وصف المنتج - وصف المنتج من خلال وصف المنتج - وصف المنتج من خلال وصف المنتج - وصف المنتج من خلال وصف المنتج <p>PRZY SZYBE PUFFER JACKET DETAILS COLOR: BLACK SIZE: S, M, L, XL</p> <p>Height of model: 188 cm / 74 in. Size EU: L</p> <p>CHOOSE A SIZE: S, M, L, XL</p> <p>COMPOSITION: 65% POLYESTER, 35% COTTON</p> <p>CARE: Machine washable, 40°C / 104°F, do not iron, do not dry clean.</p> </div> <div style="flex: 1; padding-left: 10px;"> <p>موقع تصفح صور الأزياء وصف المنتج الأزياء وصف المنتج الآتي:</p> <p>أزياء النساء - أزياء الرجال - أزياء الأطفال - البصق - العباءة - الحذاء - المنديل - الكمامة - الحذاء - المنديل - الكمامة - الحذاء - المنديل - الكمامة</p> </div> </div>	<div style="display: flex; align-items: flex-start;"> <div style="flex: 1;">  <p>موقع تصفح صور الأزياء وصف المنتج الأزياء وصف المنتج الآتي:</p> <p>أزياء النساء - أزياء الرجال - أزياء الأطفال - البصق - العباءة - الحذاء - المنديل - الكمامة - الحذاء - المنديل - الكمامة - الحذاء - المنديل - الكمامة</p> </div> <div style="flex: 1; padding-left: 10px;"> <p>موقع تصفح صور الأزياء وصف المنتج الأزياء وصف المنتج الآتي:</p> <p>أزياء النساء - أزياء الرجال - أزياء الأطفال - البصق - العباءة - الحذاء - المنديل - الكمامة - الحذاء - المنديل - الكمامة - الحذاء - المنديل - الكمامة</p> </div> </div>	<div style="display: flex; align-items: flex-start;"> <div style="flex: 1;">  <p>موقع تصفح صور الأزياء وصف المنتج الأزياء وصف المنتج الآتي:</p> <p>أزياء النساء - أزياء الرجال - أزياء الأطفال - البصق - العباءة - الحذاء - المنديل - الكمامة - الحذاء - المنديل - الكمامة - الحذاء - المنديل - الكمامة</p> </div> <div style="flex: 1; padding-left: 10px;"> <p>موقع تصفح صور الأزياء وصف المنتج الأزياء وصف المنتج الآتي:</p> <p>أزياء النساء - أزياء الرجال - أزياء الأطفال - البصق - العباءة - الحذاء - المنديل - الكمامة - الحذاء - المنديل - الكمامة - الحذاء - المنديل - الكمامة</p> </div> </div>
صورة (٣٢) توضح بعض نماذج الموقع	صورة (٣١) توضح بعض نماذج الموقع https://www.zara.com/eg/en	صورة (٣٠) توضح بعض نماذج الموقع

٢ - مواقع عربية:

<h3 style="text-align: center;">موقع محافظة البحر الأحمر</h3> <p>الموقع يتضمن على مجموعة أقسام من ضمنها قسم العادات والتقاليد المصرية الذي يشمل على (الأزياء المصرية التقليدية - والأكلات الشعبية المصرية) ويتكون قسم الأزياء المصرية التقليدية أزياء حجاب المرأة في الريف والمدنية والتحصراء والقوية.</p> <div style="display: flex; flex-wrap: wrap;"> <div style="width: 50%; text-align: center;">  <p>صورة رقم (٣٤) توضح أقسام الموقع</p> </div> <div style="width: 50%; text-align: center;">  <p>صورة رقم (٣٣) توضح أقسام الموقع</p> </div> </div> <p style="text-align: center;">http://www.redsea.gov.eg/t/Egyptian</p>	<h3 style="text-align: center;">موقع الهيئة العامة للاستعلامات</h3> <p>الموقع ينقسم إلى عددها أقسام من ضمنها قسم الثقافة الذي يشمل على (الأدب - التراث والفولكلور المصري - المكتبات - المؤسسات الثقافية - الفنون - المؤسسات) ويمتلك قسم التراث والفولكلور المصري حيث يحتوي على الأزياء المصرية الفرعونية.</p> <div style="display: flex; flex-wrap: wrap;"> <div style="width: 50%; text-align: center;">  <p>صورة رقم (٣٣) توضح أقسام الموقع</p> </div> <div style="width: 50%; text-align: center;">  <p>صورة رقم (٣٤) توضح أقسام الموقع</p> </div> </div> <p style="text-align: center;">http://www.sis.gov.eg/?lang=ar</p>
--	--

موقع يدوية

 <p>توضيح توضيح من الموقع</p> <p>توضيح توضيح من الموقع</p>	 <p>توضيح توضيح من الموقع</p> <p>توضيح توضيح من الموقع</p>	 <p>توضيح توضيح من الموقع</p> <p>توضيح توضيح من الموقع</p>
<p>صورة (٣٧) توضح بعض نماذج الموقع</p>	<p>صورة (٣٦) توضح تقسيم الموقع (www.yadaweya.com)</p>	<p>صورة (٣٥) توضح صفحات الموقع وتقسيمه</p>

البيئة الرقمية:

هي عبارة عن كل متكامل من مجموعة من المفاهيم الحديثة مثل: نظم البحث بالاتصال المباشر، النشر الإلكتروني، قواعد البيانات على الأقراص المدمجة، الفهارس الآلية، شبكات الأنترنت، المكتبات الرقمية والإلكترونية والافتراضية، والمفهوم الشائع لهذه البيئة هو أنها تتلخص في شبكة الأنترنت وجميع التكنولوجيات المعلومات والاتصال التي تلحق بها. (١- ص ٣٥).

ويمكن أن تعرف البيئة الرقمية بأنها مجموعة من العناصر متفاوتة المهام والاختصاصات والدرجة والوظيفة والقناعات والكفاءات العلمية المتفاعلة فيما بينها وفق منظومة لإنجاز مهام محددة، فهي نتيجة لتطبيقات التكنولوجيات المختلفة في المؤسسات وتفاعل الإنسان ومدى تقبله للتغيرات التكنولوجية الجديدة. (٢- ص ١١٤).

تعريف المستودعات الرقمية:

هي وسائل لإدارة وتخزين وتوفير إتاحة إلى المحتوى الرقمي، ويمكن أن تتخذ المستودعات أشكالاً عديدة، وكل أنواع مواقع الويب وقواعد البيانات يمكن أن تعد مستودعات. (٣- ص ١٧).

التوثيق الرقمي:

هو تحويل المادة العلمية المقروءة إلى ملفات رقمية يتم حفظها على الكمبيوتر وتداولها الشبكات الرقمية منة خلال قاعدة بيانات إلكترونية شاملة ومتكاملة تضم مواد علمية مسموعة ومرئية. (٤- ص ١٥)

وخير مثال على ذلك لتوثق المادة الفولكلورية " مكنز الفولكلور " وهو أداة رئيسية في عملية التوثيق، وهو يصنف منهجه العلمي بحيث يكون لكل عنصر فولكلوري رقم دال عليه بحيث يمكن استدعاؤه من اية بقعة في العالم لاستناده على النظام الرقمي. (٥- ص ٥٧)

فالتوثيق الرقمي هو الدور الفعال للتكنولوجيا الرقمية المتمثلة في الحاسبات ونظم الاتصالات الحديثة في تطور النظام الأرشيفي القائم على حفظ واسترجاع وإتاحة المواد الأرشيفية وزيادة كفاءته، وبالتالي تحقيق بعض الأهداف الأساسية لاستخدام التقنيات الحديثة في الأرشيف. (٦)

خصائص المعلومات العلمية والتقنية في البيئة الرقمية:

الحدثة حيث أهم ما يميز بيئة الأنترنت قدرتها العالية على تحديث معلوماتها، حيث تتميز بالتجدد المتسارع لمعلوماتها، على عكس البيئة التقليدية التي تتصف بالبطء. (٧- ص ٥٢)

- ١- نمو هائل ومتصاعد باستمرار.
- ٢- عدم استقرار أماكن المعلومات.
- ٣- التعدد اللغوي للمحتوى المعلوماتي.
- ٤- تجدد سريع ومتواصل لهذا المحتوى.
- ٥- لا هيكلية المعلومات في بعض المواقع. (٨- ص ١٢٧)

أنواع المستودعات الرقمية:

المستودعات المؤسسية:

التي يتم إنشاؤها بواسطة جامعة معينة أو مؤسسة بحث أخرى، حيث تقوم بتجميع المخرجات الفكرية للمؤسسة في الشكل الرقمي.

مستودعات الأقسام: يتم إنشاؤها للاستخدام بواسطة قسم أكاديمي أو مختبر معين.

المستودعات الموضوعية: التي يتم إنشاؤها في مجال موضوعي معين، ويمكن أن تدار بواسطة الحكومة أو مؤسسة بحث أو قد تكون مستقلة.

المستودعات القومية: التي يتم استخدامها بشكل عام بواسطة الأكاديميين الذين يعملون في دولة معينة، وتهدف إلى دعم التدريس والتعليم.

مستودعات المواد: التي تخزن نوعا معينا من المواد مثل مستودعات الرسائل الإلكترونية أو مستودعات الدوريات الإخبارية.

مستودعات المواد التعليمية والتدريسية: التي يتم بنائها في مؤسسة أكاديمية وتهدف إلى تخزين المواد التعليمية والتدريسية لخدمة الطلبة وأعضاء هيئة التدريس في العملية التعليمية عامة. (٣- ص ٢٣-٢٤).

مفهوم الملابس:

الملابس في أصل اللغة تشير إلى الثياب، والثوب هو لفة كاملة، أما الرداء ما يلبس فوق الثياب كالجبة والعباية وجمعها أردية، واللباس ما يسنى الجسم، والملبس ما يلبس وجمعها ملابس. (٩)
فالملابس تعتبر رمزا للمجتمع الواعي، وتعكس مكانة الفرد الاجتماعية ومهنته وثقته بنفسه. (١٠- ص ١٩٤).

مكملات الزي:

المكمل هو جزء يساعد على بناء الشكل الكلي بتنوعه وتنظيمه دون تأثيره في أساسيات بنائه، هي أشياء تصاحب الزي وتعمل على زيادة أناقته فهي في حد ذاتها ثانوية وليست أساسية. (١١- ص ١٢).

وهناك نوعين من المكملات:

مكملات أساسية: هي التي تعمل على إضافة قيمة جمالية ونفعية.

مكملات ثانوية: هي التي تعمل على إضافة قيمة جمالية فقط. (١٢- ص ١٦٥).

الأزياء:

الأزياء في اللغة هي جمع كلمة زي، تزيه أي هيأه ولبسه وتعنى اللباس، فالزي هو الهيئة والمنظر، أي كل ما يرتديه الإنسان ويغطي جسمه من رأسه إلى قدمه. (١٢- ص ٢٩٨). وهي كل ما له صلة بالجسم البشري من الملابس والإكسسوارات، الحلى، تسريحة الشعر، أدوات الزينة، الوشم. (١٣- ص ١٣١).

أهمية الأزياء: (١١- ص ١١٦-١١٧-١١٨)

الزينة	الاحتشام	الحماية
جذب الانتباه	تحقيق الذات	مسايرة الأزياء
	التمييز الرمزي.	الانتماء الاجتماعي

التطبيق العملي:

ونظرا لأهمية التكنولوجيا فقد تم الاستعانة بالبيئة الرقمية في الجانب التطبيقي من خلال: تصميم منظومة مقترحة لتوثيق الأزياء باللغة العربية، وباللغة الإنجليزية. والتي اعتمدت ٦ محاور وهي (اجتماعي، الفسيولوجي، الجمالي، المكاني، التقني، الزمني).

وقد تم ربط المنظومة الرقمية المقترحة بقاعدة بيانات علي خادم (sever) معد لذلك ويتم التوصل للمنظومة باستخدام رمز الاستجابة السريع (QR code)، وتم تنفيذ ذلك بالخطوات الآتية:

ب- خطوات إنشاء QR Code.

أ- خطوات ربط QR Code بالخادم Google drive.
ج- طريقة استخدام QR Code للتوصل للمنظومة الرقمية.

وسوف يتم عرض بعد المفاهيم أولاً:

رمز الاستجابة السريع (QR Code):

هو صورة صغيرة عبارة عن رموز، هذه الرموز تمثل معلومات يمكن معرفتها عند استخدام كاميرا هاتف ذكي بواسطة تطبيق مخصص لذلك. هذا النوع من الترميز يشبه ما يُعرف بالباركود (Barcode)، ولكن يتميز عنه أنه يقبل الأحرف والأرقام، بينما الباركود يمثل الأرقام فقط. رمز الاستجابة السريع يسهل إمكانية الدخول إلى رابط محدد أو الحصول على معلومة محددة بمجرد توجيه الكاميرا إليه يظهر الرابط المتصل بالسيرفر الذي يحتوي على البيانات المطلوبة بكل سهولة ويسر. (١٤)



الخادم (server):

هو عبارة عن جهاز حاسب آلي (ذو إمكانيات ومواصفات خاصة فهو يحتوي على كل مكونات الحاسب تقريباً لكنه يختلف في أن مكوناته تكون غالباً أكبر. وأهم هذه الإمكانيات هي اتصاله بالإنترنت بسرعة فائقة ومصدر كهرباء مستمر. (١٥).

أهمية السيرفر:

يُعتبر السيرفر هو الأساس لتكوين الاستضافة فالسيرفر هو المنزل أو المبنى الذي يوجد به المواقع، وظيفة السيرفر هو تقديم البيانات إلى زوار الموقع (المستخدمين). وتستخدمه الشركات والمؤسسات والمتاحف وغيرهم من أجل تقديم خدمات لفرعها عن طريق ربط جميع فروعها بمصدر واحد للبيانات. (١٤)

خطوات ربط المنظومة الرقمية لتوثيق الأزياء على الخادم والوصل إليها باستخدام رمز الاستجابة:

أ- تحميل ملف المنظومة الرقمية على خادم (Google drive server):

٢- اختيار تحميل ملف (File upload) من (+ New)	١- فتح موقع (Google drive) على شبكة الانترنت، ثم النقر على اختيار +New
٤- ظهور رسالة بانتهاء عملية التحميل للملف	٣- اختيار الملف المراد تحميله من على الحاسب



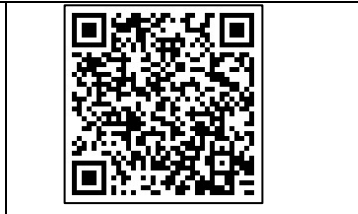
<p>٧-نسخ الرابط الخاص بالملف لعمل (QR code) من خلال النقر (Right click) على الرابط واختيار نسخ (Copy)</p>	<p>٦-الضغط على اختيار (share) من أعلى يمين الصفحة، لفتح صفحة جديدة بها رابط الملف.</p>	<p>٥-فتح الملف الذي تم تحميل (المنظومة الرقمية لتوثيق الأزياء) عن طريق النقر على الملف (double click)</p>
		

ب-خطوات ربط QR code بالسيرفر (Google drive) كالتالي:

<p>٢-ستجد عدّة خيارات، نستخدم الرابط (URL) لتحويل الرابط إلى رمز، لصق (Paste) الرابط الخاص بالملف المنسوخ سابقاً من Google drive.</p>	<p>١-الدخول إلى موقع (https://www.the-qr-code-generator.com) ثم الضغط على كلمة Generate يظهر الاختيار Static (كود ثابت غير قابل للتغيير أو التعديل)</p>
	

<p>٤-حفظ الصورة(الرمز) على الحاسب، مع وضع اسم لها</p>	<p>٣-الضغط على اختيار حفظ save مع مراعاة الضغط على اختيار PNG من Format لحفظ الرمز كصورة.</p>
	

ج-طريقة الوصول للمنظومة الرقمية المقترحة من خلال QR code:

<p>٢-فتح الملف للمشاهدة كما يمكن تحميله على جهازك الخاص.</p>	<p>١-يتم من خلال إحدى الطرق فتح كاميرا الهاتف الذكي ووضعها أمام صورة (code QR) سيتم فتح الحافظة المقترحة كمنظومة رقمية لتوثيق الأزياء على Google drive (الخادم). أو من خلال استخدام تطبيق رمز الاستجابة (QR code APP).</p>	
		
<p>صورة (٤١) توضح الملف المراد تحميله</p>	<p>صورة (٤٠) توضح طريقة قراءة رمز الاستجابة بكاميرا الهاتف المحمول</p>	<p>صورة (٣٩) توضح الكود الخاص بالمنظومة الرقمية المراد قرأته</p>

مقترح منظومة رقمية لتوثيق الأزياء المصرية:

عدد قطع الزي: مثال

1	تفاصيل النطعة
2	تفاصيل النطعة
3	تفاصيل النطعة
4	تفاصيل النطعة
5	تفاصيل النطعة
6	تفاصيل النطعة
7	تفاصيل النطعة
8	تفاصيل النطعة

3 الأبعاد مثال: الطول - التوب الخ
4 النوع أو جنس مرتكبتها: (رجلي - عمالي - أطفال)
5 الوثيقة التي يوازيها: (صند - حمالة - توضيح المكالمة (ترطبة - جبان - ملك - عاملين) - رفص (المعطوب - القنوة))
6 التصنيف: (رسمية (عسكر - بة - ملكية - ترطبة) - عراة - رواج - صيد - مباحة - طرية)

الصفحة الثانية من المنظومة المقترحة

مكملات الرأس	مكملات الشعر	الحشي	مكملات الخصر	مكملات اليد	مكملات الرجل	أوت الزينة
أصيلة أرأس إبراهيمات	زينة الشعر تيجان	عقد نواظف	أخرسة سلاسل معدنية	ساعات خاتب	أخنية جوارب	كحل وشم
قراوات	طوق	خوالم	خو طوار حبال	أساور الأصمغ	خوالم الخطل	حذاء أظفار
الغتر خوذة	توك	عراها	مشاك	خوالم	عراها	ظلام أظفار خشفة
العمامة برقع	عراها		عراها	قفازات	عراها	خشفة عراها
الكناك				أوت خرب		
الطرحة				أوت صيد		
عراها				عراها		

8 الصورة لقطبة
أولا الملابس

ملابس خارجية

ملابس تحفية

الصفحة الرابعة من المنظومة المقترحة

صورة الزي: مثال

1

الأمام الخلف الجانب الأيمن الجانب الأيسر

الصفحة الأولى من المنظومة المقترحة

التصنيف

أولاً الملابس
ترتيب النطعة (ترجة تصانها بالحصر)

أ - ملابس خارجية

مطبخ	لستان	بنشال	جونيلا	توب	عبادة	فيمس	عراها
------	-------	-------	--------	-----	-------	------	-------

ب - ملابس تحفية

ملابس فضفية	كارسيهات	جلباب	فيمس	عراها			
-------------	----------	-------	------	-------	--	--	--

ثانياً مكملات الملابس

أوضح مكان ارتداء المكمل على المايكاف (من خلال وضع لقط)

الصفحة الثالثة من المنظومة المقترحة

9

الرسم المسطح
أولاً الملابس:

ملابس خارجية

أمام

جانب

خلف

ملابس تحفية

أمام

جانب

خلف

الصفحة السادسة من المنظومة المقترحة

ثانياً: المكملات

مكملات الرأس
مكملات الشعر
الحشي
مكملات الخصر
مكملات اليد
مكملات الرجل
أوت الزينة

الصفحة الخامسة من المنظومة المقترحة

معدلات الخصر	معدلات اليد	معدلات الرجل	أوقات الزينة
11			
البلطات والحشوات			
يوجد <input type="checkbox"/> لا يوجد <input type="checkbox"/>			
رطبها: <input type="checkbox"/>			
صورة لها: <input type="checkbox"/>			
12			
اللون			
أولاً: الملاين			
ملاين خارجية <input type="checkbox"/> ملاين نحيفة <input type="checkbox"/>			
ثانياً: المعدلات			
معدلات الرأس	معدلات الشعر	الخطى	معدلات اليد
معدلات الرجل	معدلات الخصر	معدلات الخصر	أوقات الزينة
13			
الخامة			
أولاً: الملاين			
أ. ملاين خارجية:			
منسوج	غير منسوج		
التركيب النسبي:			
مطلف	غير مطلف		

الصفحة الثامنة من المنظومة المقترحة

ثانياً: المعدلات	
معدلات الرأس	معدلات الشعر
الخطى	معدلات الخصر
معدلات اليد	معدلات الرجل
أوقات الزينة	
10	
البترولون	
أولاً: الملاين	
ملاين خارجية	ملاين نحيفة
ثانياً: المعدلات	
معدلات الرأس	معدلات الشعر
الخطى	

الصفحة السابعة من المنظومة المقترحة

مطلف	غير مطلف	مطلف	غير مطلف
صناعية:	صناعية:	طبيعية:	طبيعية:
أخرى:	أخرى:	أخرى:	أخرى:
الطن	الطن	الطن	الطن
الخان	الخان	الخان	الخان
الحرير	الحرير	الحرير	الحرير
الصوف	الصوف	الصوف	الصوف
الوجع	الوجع	الوجع	الوجع
ب. الملاين النسيجية:			
منسوج	غير منسوج	مطلف	غير مطلف
التركيب النسبي:			
مطلف	غير مطلف	صناعية:	طبيعية:
أخرى:	أخرى:	أخرى:	أخرى:
الطن	الطن	الطن	الطن
الخان	الخان	الخان	الخان
الحرير	الحرير	الحرير	الحرير
الصوف	الصوف	الصوف	الصوف
الوجع	الوجع	الوجع	الوجع
ج. البلطات والحشوات:			
منسوج	غير منسوج		
التركيب النسبي:			
مطلف	غير مطلف		

الصفحة العاشرة من المنظومة المقترحة

مطلف	غير مطلف	مطلف	غير مطلف
صناعية:	صناعية:	طبيعية:	طبيعية:
أخرى:	أخرى:	أخرى:	أخرى:
الطن	الطن	الطن	الطن
الخان	الخان	الخان	الخان
الحرير	الحرير	الحرير	الحرير
الصوف	الصوف	الصوف	الصوف
الوجع	الوجع	الوجع	الوجع
ب. الملاين النسيجية:			
منسوج	غير منسوج	مطلف	غير مطلف
التركيب النسبي:			
مطلف	غير مطلف	صناعية:	طبيعية:
أخرى:	أخرى:	أخرى:	أخرى:
الطن	الطن	الطن	الطن
الخان	الخان	الخان	الخان
الحرير	الحرير	الحرير	الحرير
الصوف	الصوف	الصوف	الصوف
الوجع	الوجع	الوجع	الوجع
ج. البلطات والحشوات:			
منسوج	غير منسوج		
التركيب النسبي:			
مطلف	غير مطلف		

الصفحة التاسعة من المنظومة المقترحة

15	الإحزاب المستخدمة
أولاً: الملاين:	
صورة لتقنية:	
نوع التقنية	تعزيز
طباعة	
أخرى	
أوقات التقنية المستخدمة	
أ. تقنية تعزيز	
تعزيز بالمخيط:	
قطع مضاعف:	

الصفحة الثانية عشر من المنظومة المقترحة

14	درجة الحرارة التي يتم ارتداؤها الملاين فيها	صيف	خريف	شاء	ربيع
	قطن	<input type="checkbox"/>	<input type="checkbox"/>	<input type="checkbox"/>	<input type="checkbox"/>
	إرجان	<input type="checkbox"/>	<input type="checkbox"/>	<input type="checkbox"/>	<input type="checkbox"/>
	بلانسيه	<input type="checkbox"/>	<input type="checkbox"/>	<input type="checkbox"/>	<input type="checkbox"/>
	شعر	<input type="checkbox"/>	<input type="checkbox"/>	<input type="checkbox"/>	<input type="checkbox"/>
	طبيعي	<input type="checkbox"/>	<input type="checkbox"/>	<input type="checkbox"/>	<input type="checkbox"/>
	صناعي	<input type="checkbox"/>	<input type="checkbox"/>	<input type="checkbox"/>	<input type="checkbox"/>
	زيش	<input type="checkbox"/>	<input type="checkbox"/>	<input type="checkbox"/>	<input type="checkbox"/>
	طبيعي	<input type="checkbox"/>	<input type="checkbox"/>	<input type="checkbox"/>	<input type="checkbox"/>
	صناعي	<input type="checkbox"/>	<input type="checkbox"/>	<input type="checkbox"/>	<input type="checkbox"/>
	خزفية	<input type="checkbox"/>	<input type="checkbox"/>	<input type="checkbox"/>	<input type="checkbox"/>
	خشبية	<input type="checkbox"/>	<input type="checkbox"/>	<input type="checkbox"/>	<input type="checkbox"/>
	أخرى	<input type="checkbox"/>	<input type="checkbox"/>	<input type="checkbox"/>	<input type="checkbox"/>

الصفحة الحادية عشر من المنظومة المقترحة

خلفها:	خلفها:	خلفها:
أماكن توزيع الأجزاء:		
خطوات الطابعة:		
ج- أخرى:		
الأجزاء المستخدمة:	الأنشطة:	
أولها:	أولها:	أولها:
خلفها:	خلفها:	خلفها:
أماكن توزيعها:		
خطوات الطابعة:		
ملحوظات:		
ملاحظات الرأس	ملاحظات العنق	ملاحظات اليد
ملاحظات الرجل	ملاحظات الخصر	ملاحظات الترتيب
ملاحظات الترتيب		
نوع النقشة: الخدمة		

الصفحة الرابعة عشر من المنظومة المقترحة

خطوط:	التر:	الأشكال:	نوع العنق:	أماكن توزيع الأجزاء:
أولها:	أولها:	أولها:	أولها:	أولها:
خلفها:	خلفها:	خلفها:	خلفها:	خلفها:
ب- الطابعة:				
نوع الطابعة:	الأنشطة:			
أولها:	أولها:	أولها:	أولها:	أولها:
خلفها:	خلفها:	خلفها:	خلفها:	خلفها:
أماكن توزيعها:				
خطوات الطابعة:				

الصفحة الثالثة عشر من المنظومة المقترحة

النوع:	النقش:
الأنواع:	الأنواع:
خطوات تقنية:	خطوات تقنية:
أماكن توزيعها:	أماكن توزيعها:
أخرى:	أخرى:
16	الفرقة الرسمية:
17	مصريها (اليها):
18	الشخص المنتمي له القطعة:
19	المنسوخة الإبداعية لترتيبها:
20	مطلوب وجودها عليها (بدا - منقطع):
21	رسم النسخة:
22	الإعدادات: نكت مهاد التي منقطع:
23	تاريخ الإهداء:
24	عدد مرات الترميم:
25	تاريخ الترميم:
26	مطلوب الترميم:
27	الأجزاء المرصدة:
28	وزن القطعة:

الصفحة الخامسة عشر من المنظومة المقترحة

وقد تم وضع استبيان للمنظومة المقترحة معتمداً على المحاور التالية:
نتائج التطبيق العملي للمنظومة الرقمية المقترحة لتصميم الأزياء المصرية:
تقنين الأدوات (صدق وثبات):

استبيان تقييم المنظومة الرقمية المقترحة:

تم إعداد استبيان موجه للأكاديميين المتخصصين بمجال الملابس والأزياء، مجال الفنون الشعبية— لتحكيم مدى صدق وثبات الاستبيان لتقييم المنظومة الرقمية المقترحة وتتضمن الاستبيان على (٦) محاور:

المحور الأول: الاجتماعي وتتضمن (٣) عبارات.

المحور الثاني: الفسيولوجي وتتضمن (٥) عبارات.

المحور الثالث: الجمالي وتتضمن (٣) عبارات.

المحور الرابع: المكاني وتتضمن (٣) عبارات.

المحور الخامس: الزماني وتتضمن (٢) عبارة.

المحور السادس: التقني وتتضمن (٣) عبارات.

وقد استخدم ميزان تقدير ليكرت خماسي المستويات بحيث تعطي الإجابة (١) أقل درجة والإجابة (٥) أعلى درجة وكانت درجة المحور الأول (٣٠) درجة، و المحور الثاني (٢٥) درجة، و المحور الثالث (٣٠) درجة، و المحور الرابع (٣٠) درجة و المحور الخامس درجة (١٠) و المحور السادس (٣٠) وكانت الدرجة الكلية للاستبيان (١٥٥) درجة.

صدق محتوى الاستبيان: صدق المتخصصين:

تم إعداد استبيان موجه للأكاديميين المتخصصين بمجال الملابس والأزياء، مجال الفنون الشعبية— لتحكيم مدى صدق وثبات الاستبيان:

صدق الاستبيان:

ويقصد به قدرة الاستبيان على قياس ما وضع لقياسه. وللتحقق من صدق محتوى الاستبيان تم عرضه في صورته المبدئية على مجموعة من الأكاديميين المتخصصين بمجال الملابس والأزياء، ومجال الفنون الشعبية عددهم (١٥) وذلك للحكم على مدى مناسبة كالعبارة للمحور الخاص به، وكذلك صياغة العبارات وتحديد وأضافه أي عبارات مقترحة، وقد تم التعديل بناء على آراء المتخصصين كما هو موضح بالجدول التالي:

جدول (١) معامل اتفاق السادة المتخصصين على بنود الاستبيان:

بنود التحكيم	عدد مرات الاتفاق	عدد مرات عدم الاتفاق	معامل الاتفاق
الصياغة اللغوية	١٥	٠	٪١٠٠
سهولة ووضوح العبارات	١٤	١	٪٩٣,٣
تناسب عدد المحاور مع الهدف	١٥	٠	٪١٠٠
تناسب عدد العبارات مع كل محور	١٤	١	٪٩٣,٣
تسلسل العبارات مع كل محور	١٥	٠	٪١٠٠

وقد تم استبيان الأكاديميين المتخصصين البالغ عددهم (١٥) في حساب ثبات الملاحظين لتحديد بنود التحكيم التي يتم تنفيذها بشرط أن يسجل كل منهم ملاحظاته مستقلاً عن الآخر، وتم تحديد عدد مرات الاتفاق بين الملاحظين باستخدام معادلة كوبر Cooper حيث نسبة الاتفاق = (عدد مرات الاتفاق / (عدد مرات الاتفاق + عدد مرات عدم الاتفاق)) × ١٠٠، وتراوحت نسبة الاتفاق بين (١٠٠٪، ٩٣,٣٪) وهي نسب اتفاق مقبولة.

الصدق باستخدام الاتساق الداخلي بين الدرجة الكلية لكل محور والدرجة الكلية للاستبيان:

تم حساب الصدق باستخدام الاتساق الداخلي وذلك بحساب معامل ارتباط بيرسون بين الدرجة الكلية لكل محور والدرجة الكلية للاستبيان، والجدول التالي يوضح ذلك:

جدول (٢): قيم معاملات الارتباط بين درجة كل محور ودرجة الاستبيان:

المحور	الارتباط
الاجتماعي	٠,٨٦٥ **
الفسولوجي	٠,٨٨٨ **
الجمالي	٠,٨٧٤ **
المكاني	٠,٨٣٩ **
الزمني	٠,٨٢٨ **
التقني	٠,٨٥٦ **

ويتضح أن معاملات الارتباط كلها دالة عند مستوي (٠,٠١) لاقتربها من الواحد الصحيح، ومن ثم يمكن القول أن هناك اتساق داخلي بين المحاور المكونة لهذا الاستبيان، كما أنه يقاس بالفعل ما وضع لقياسه، مما يدل على صدق وتجانس محاور الاستبيان.

ثبات الاستبيان:

يقصد بالثبات دقة الاختبار في القياس والملاحظة (Ratability)، وعدم تناقضه مع نفسه، وهو النسبة بين تباين الدرجة على المقياس التي تشير إلى الأداء الفعلي للمفحوص، وتم حساب الثبات عن طريق معامل ألفا كرو نباخ (Alpha Cronbach).

جدول (٣): قيم معامل الثبات لمحاور الاستبيان:

المحور	معامل ألفا
الاجتماعي	٠,٨٣٥ **
الفسولوجي	٠,٨٢٨ **
الجمالي	٠,٨٤٤ **
المكاني	٠,٨٤٩ **
الزمني	٠,٨٦٥ **
التقني	٠,٨٢٨ **
ثبات الاستبيان (ككل)	٠,٨٣٩ **

ويتضح من جدول (٣) أن جميع قيم معاملات الثبات دالة عند مستوي ٠,٠١ مما يدل على ثبات الاستبيان.

جدول (٤): لمحاور استبيان المنظومة المقترحة:

الاجتماعي	الاجتماعي
الجمالي	الاجتماعي
الزمني	التقني

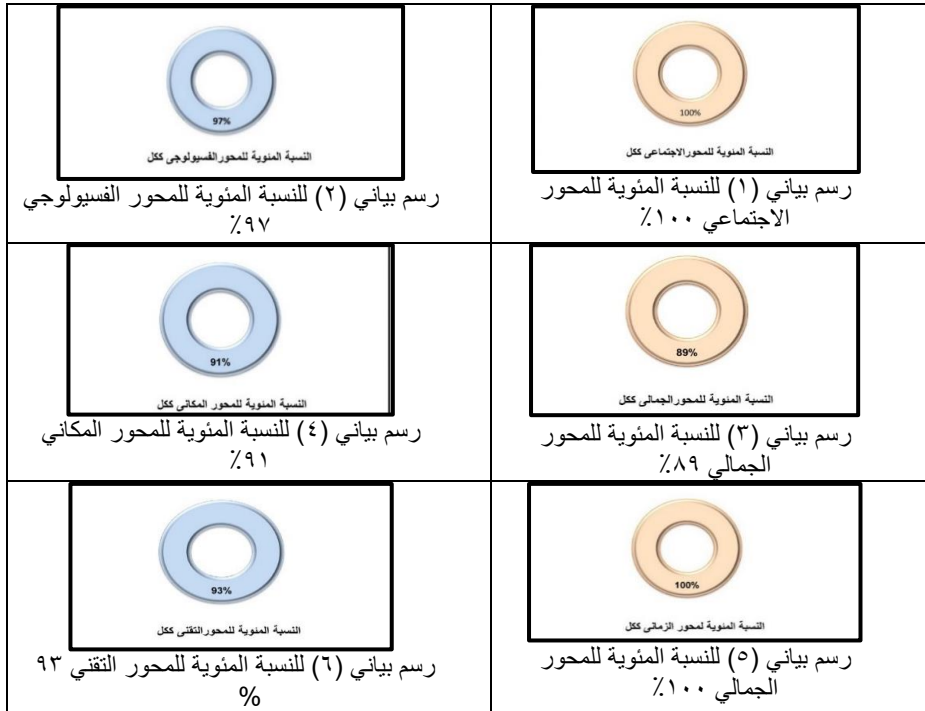
ويضم كل محور مجموعة من الأسئلة وقد تم الاستبيان عنها ويوضح الجدول التالي الاسئلة الخاصة بكل محور ونتائج الاستبيان عن كل سؤال على حدي، ونتيجة كل محور على حدي بالنسبة المئوية. مع العلم أن الرقم (٥) يمثل أعلى مستوى والرقم (١) يمثل أقل مستوى.

جدول (٥): النسبة المئوية لتقييم أسئلة كل محور على حدي:

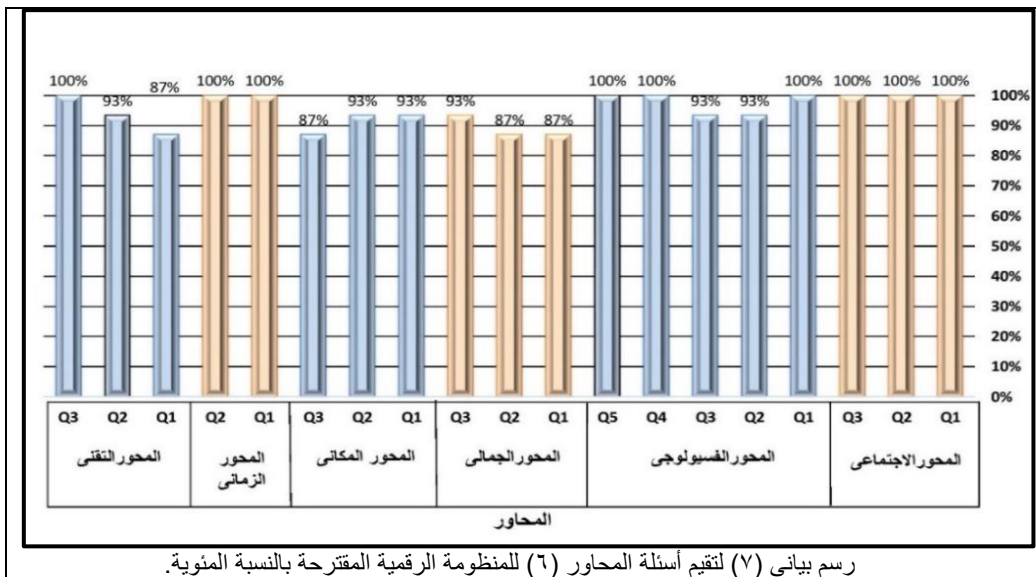
المحاور	البنود	النسبة المئوية	التقييم %				
			١	٢	٣	٤	٥
١ الجانب الاجتماعي	١-تضمن المقترح لرتبة الشخص؟	١٠٠					١٠٠
	٢-تضمن المقترح للمناسبات (مناسبات رسمية مثل تتويج ملك، مناسبات غير رسمية مثل زواج، طهور، حنة، اعزاء مناسبات عامة مثل الأعياد (عيد شم النسيم))؟	١٠٠					١٠٠
	٣-تضمن المقترح للوظيفة (نوع المهنة)؟	١٠٠					١٠٠
٢ الجانب الفسيولوجي	١-تضمن المقترح أبعاد الجسم (البترون، الرسم المسطح)؟	١٠٠					١٠٠
	٢-تضمن المقترح للفئة العمرية للشخص المنتمية له القطعة الملابسية؟	٩٣				٦,٦٧	٩٣,٣٣
	٣-تضمن المقترح للصيغة التشريحية للجسم مثال (أحذب)؟	٩٣				٦,٦٧	٩٣,٣٣
	٤-تضمن المقترح لجنس الشخص المنتمية له القطعة الملابسية؟	١٠٠					١٠٠
	٥-تضمن المقترح لصف القطعة الملابسية (ملابس خارجية - ملابس تحتية - مكملات)؟	١٠٠					١٠٠
٣ الجانب الجمالي	١-تعبير المقترح عن الجانب الفني التشكيلي للقطعة الملابسية؟	٨٧				١٣,٣٣	٨٦,٦٧
	٢-تضمن المقترح للتصميم البنائي للقطعة الملابسية؟	٨٧				١٣,٣٣	٨٦,٦٧
	٣-تضمن المقترح للتصميم الزخرفي للقطعة الملابسية؟	٩٣				٦,٦٧	٩٣,٣٣
٤ الجانب المكاني	١-تعبير المقترح عن البيئة (صحراوية - زراعية - ساحلية) التي يعيش بها الشخص المنتمية له القطعة الملابسية؟	٩٣				٦,٦٧	٩٣,٣٣
	٢-تعبير المقترح عن مناخ المكان التي يعيش بها الشخص المنتمية له القطعة الملابسية؟	٩٣				٦,٦٧	٩٣,٣٣
	٣-تعبير المقترح عن تضاريس المكان (جبال - سهول - هضاب) التي يعيش بها الشخص المنتمية له القطعة الملابسية؟	٨٧				١٣,٣٣	٨٦,٦٧
٥ الجانب الزمني	١-تعبير المقترح عن الفترة الزمنية للقطعة الملابسية (مثال: ١٨٥٠ - ١٨٥٠)؟	١٠٠					١٠٠
	٢-تعبير المقترح عن توقيت ارتداء القطعة الملابسية خلال اليوم (صباحاً - ظهيرة - مساءً - سهرة)؟	١٠٠					١٠٠
٦ الجانب التقني	١-تضمن المقترح لخامات القطعة الملابسية من حيث (طبيعية (نباتي - حيواني - معادن...) أو صناعية	٨٧				١٣,٣٣	٨٦,٦٧

					(نسجية - مخلوط...)?
٩٣,٣٣	٦,٦٧			٩٣	٢-تضمن المقترح بنائية القطعة الملبسية (نموذج القطعة - التشطيب والانهاء)?
١٠٠				١٠٠	٣-تضمن المقترح لزخرفة القطعة الملبسية (الطباعة - التطريز - رسم - قطع مضافة-.....)?

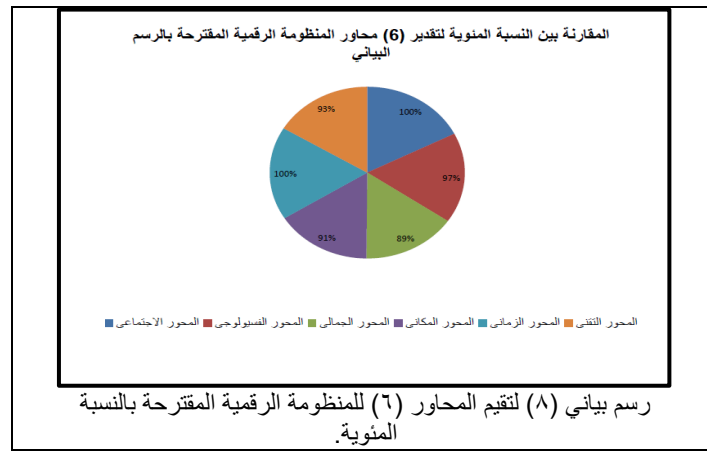
جدول (٧): النسبة المئوية لتقدير المحور ككل كل محور منقصل بالرسم البياني:



جدول (٨): مقارنات تقدير النسب المئوية لتقدير أسئلة كل المحاور (٦) منفصلة ونسبة تقدير (٦) محاور بالرسم البياني:



جدول (٩): المقارنة بين النسبة المئوية لتقدير (٦) محاور المنظومة الرقمية المقترحة بالرسم البياني:



النتائج:

ومن خلال الاستبيان تم استنتاج:
 المحور الأول حقق نسبة ١٠٠٪، المحور الثاني حقق نسبة ٩٧,٢٪، المحور الثالث حقق نسبة ٨٩٪، المحور الرابع حقق نسبة ٩١٪، المحور الخامس حقق نسبة ١٠٠٪، المحور السادس حقق نسبة ٩٣,٣٪. وبناءً على هذه النتائج فإن الحد الأعلى ١٠٠٪ والحد الأدنى ٨٩٪ مما يدل على تحقيق مقترح المنظومة الرقمية لتوثيق الأزياء المصرية للغرض.

توصيات البحث:

- ١- أهمية استعانة المتخصصين والأكاديميين في مجال الأزياء بالتكنولوجيا والأساليب الحديثة لتوثيق الأزياء.
- ٢- الاهتمام باتباع أسلوب دقيق ومتخصص وأكثر شمولية لتوثيق الأزياء المصرية في البيئة الرقمية.

المراجع:

- ١- عتيقة، لحوطي: "استرجاع المعلومات العلمية والتقنية في ظل البيئة الرقمية". رسالة دكتوراه، معهد علم المكتبات والتوثيق، قسم تقنيات أرشيفية، جامعة فلسطين، إشراف /عبد المالك بن السبتي، ٢٠١٤م.
- ٢- قنديلجي، عامر إبراهيم، إيمان فاضل السامرائي. حوسبة (أتمتة) المكتبات. عمان: دار المسيرة، ٢٠٠٤م.
- ٣- عبد الجواد، سامح زينهم. المستودعات الرقمية استراتيجيات البناء والإدارة والتسويق والحفظ: الطبعة الأولى، ٢٠١٥م.
- ٤- وحيد، سالي أحمد: "توثيق الأزياء التراثية المصرية بالمتاحف الافتراضية"، رسالة ماجستير، كلية الاقتصاد المنزلي، قسم الملابس والنسيج، جامعة حلوان، إشراف / كفاية سليمان، أحمد سمير كامل، ٢٠١٧م: ص ١٥.
- ٥- جاد، مصطفى: "نظريتي أرشيف الفولكلور التأسيسي": دفاثر أكاديمية فنون شعبية، ٢٠٠٥م، ص ٥٧.
- ٦- فاروق، أحمد. أرشيف المآثورات الشعبية المعالجة الموضوعية باستخدام المكنز: الهيئة العامة للكتاب القاهرة، ٢٠١٦م.
- ٧- علوه، رأفت نبيل. تكنولوجيا في علم المكتبات. عمان: مكتبة المجتمع العربي، ٢٠٠٤م، ص ٥٢.
- ٨- قدورة، وحيد. الاتصال العلمي والوصول الحر إلى المعلومات العلمية. الباحثون والمكتبات العربية، تونس: المنظمة العربية للتربية والثقافة والعلوم، ٢٠٠٦، ص ١٢٧.
- ٩- مجمع اللغة العربية. المعجم الوجيز. القاهرة: الهيئة العامة لشئون المطابع الأميرية، ١٩٩٤م.
- ١٠- فرغلي، زينب عبد الحفيظ. الاتجاهات الملبسة للشباب، القاهرة: دار الفكر العربي، الطبعة الأولى، ٢٠٠٢م.
- ١١- فرغلي، إيمان حلمي: "القيم المضافة من العلاقة بين الملابس ومكملاتها من الحلى المعدنية". رسالة دكتوراه، كلية الفنون التطبيقية، قسم الملابس الجاهزة، إشراف/ عبد العال محمد، عمرو جمال الدين حسونة، ٢٠١٣م

- ١٢- Taylor, Enid. *Decorative Bead Purses*. First published ١٩٩٩: By Guide of Master Crafts man publications LTD ,٢٠٠٠.
- ١٣- Gerrard, Robert, David Hands, Jack Ingram. *Design management*": Routledge, London case studies ,٢٠٠٢, P. ١٣١.
- ١٤- <http://keefwiki.com>
- ١٥- <https://ar.hostingdean.com/what-is-web-server>